

IV SEMINÁRIO DE ESTUDOS HISTÓRICOS SOBRE O ALGARVE



Atitudes e valores face ao Trabalho:

A Especificidade do Algarve numa Perspectiva europeia e regional

Tavira, 16 de Agosto de 2008

Rui Brites

A informação que aqui se apresenta é oriunda de um programa de investigação europeia que tem como objectivo estudar e monitorizar as Atitudes e Valores dos Europeus

Informações sobre o programa e acesso às bases de dados (de uso livre), estão disponíveis em:

<http://www.europeansocialsurvey.org/>

As atitudes e valores na pesquisa social

A análise dos valores assume hoje uma posição central na pesquisa social, podendo ser conceptualizados como “sistemas organizados e relativamente duradouros de preferências”.

Exprimem-se numa determinada cultura, entendendo-se esta na sua acepção antropológica, como um “agregado extenso e variado de características que, ao limite, é sinónimo da própria noção de sociedade” (Almeida, 1994).

A perspectiva sociológica analisa a significação dos valores em si mesmos e como indutores e referência de comportamentos, procurando, ao mesmo tempo, os seus enraizamentos em classes sociais, em grupos e em indivíduos, sem descurar os grandes agregados constituídos pelos Estados nacionais e as suas eventuais identidades diferenciais.

Como nota Schwartz, que propôs as bases de uma teoria estrutural dos valores, estes são hierarquizados e expressam “metas motivacionais, diferenciando-se, precisamente, pelas metas que expressam” (Schwartz, 1996).

Valores sobre o trabalho

O *ESS round 2* (2004), colocou a seguinte questão relativa aos valores sobre o trabalho:

Se estivesse à procura de trabalho, qual a importância que cada um dos seguintes aspectos teria para si pessoalmente?

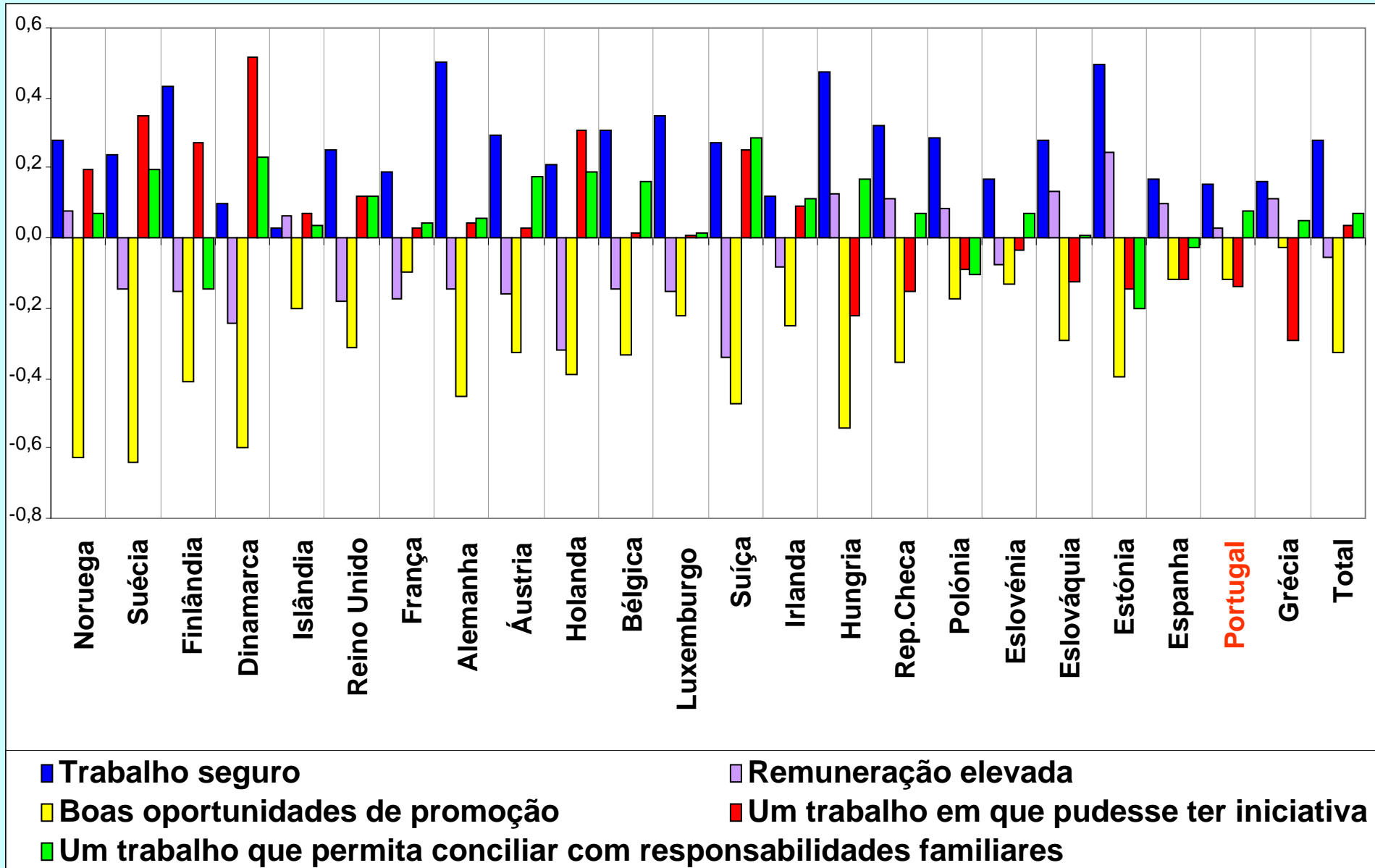
- Trabalho seguro;
- Remuneração elevada;
- Boas oportunidades de promoção;
- Um trabalho em que pudesse ter iniciativa;
- Um trabalho que lhe permitisse conciliar o trabalho com as responsabilidades familiares

A esta questão só responderam os inquiridos com menos de 70 anos, tendo os indicadores sido medidos numa escala que varia de 1=nada importante, a 5=muito importante*

* De acordo com a proposta de Schwartz, os indicadores foram centrados individualmente, subtraindo a cada um a média da resposta aos cinco, permitindo assim a sua hierarquização individual

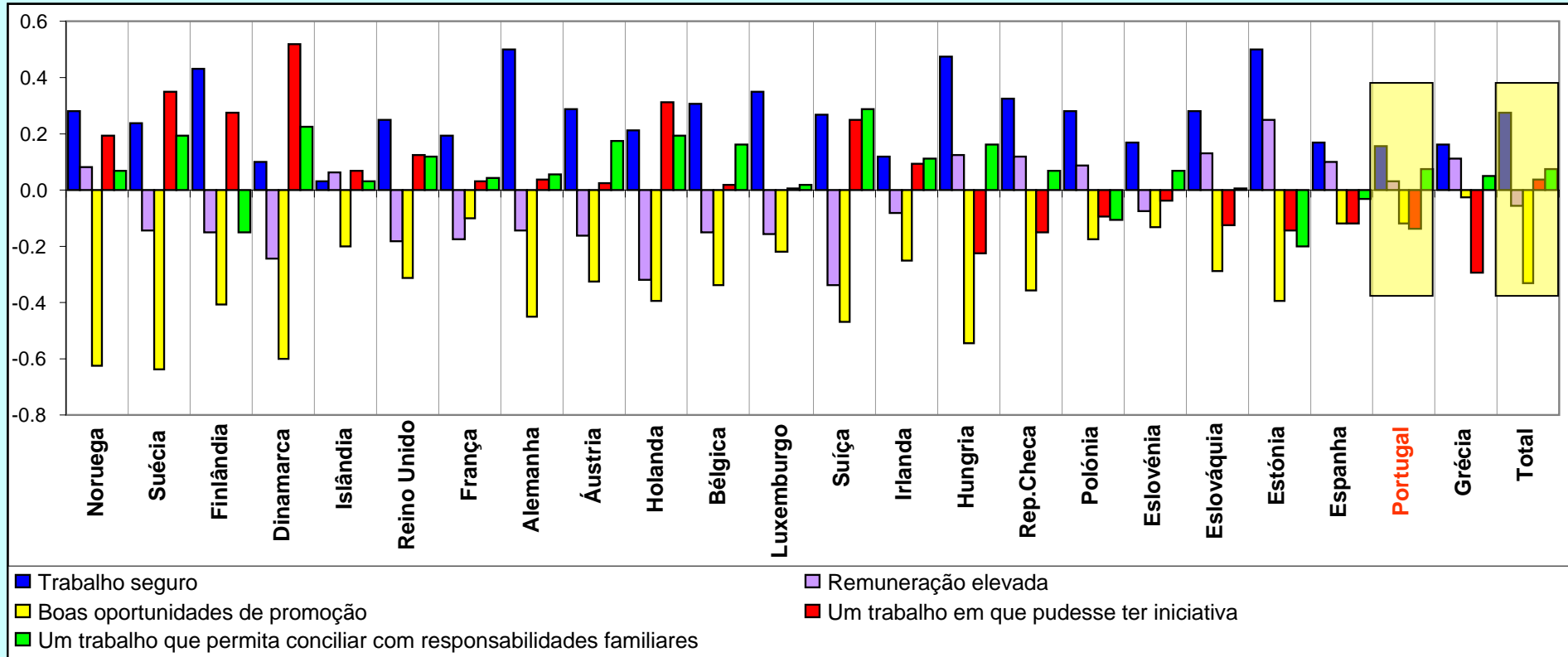
Prioridade dos valores sobre o trabalho, na Europa

(médias centradas)



Prioridade dos valores sobre o trabalho, na Europa

(médias centradas)



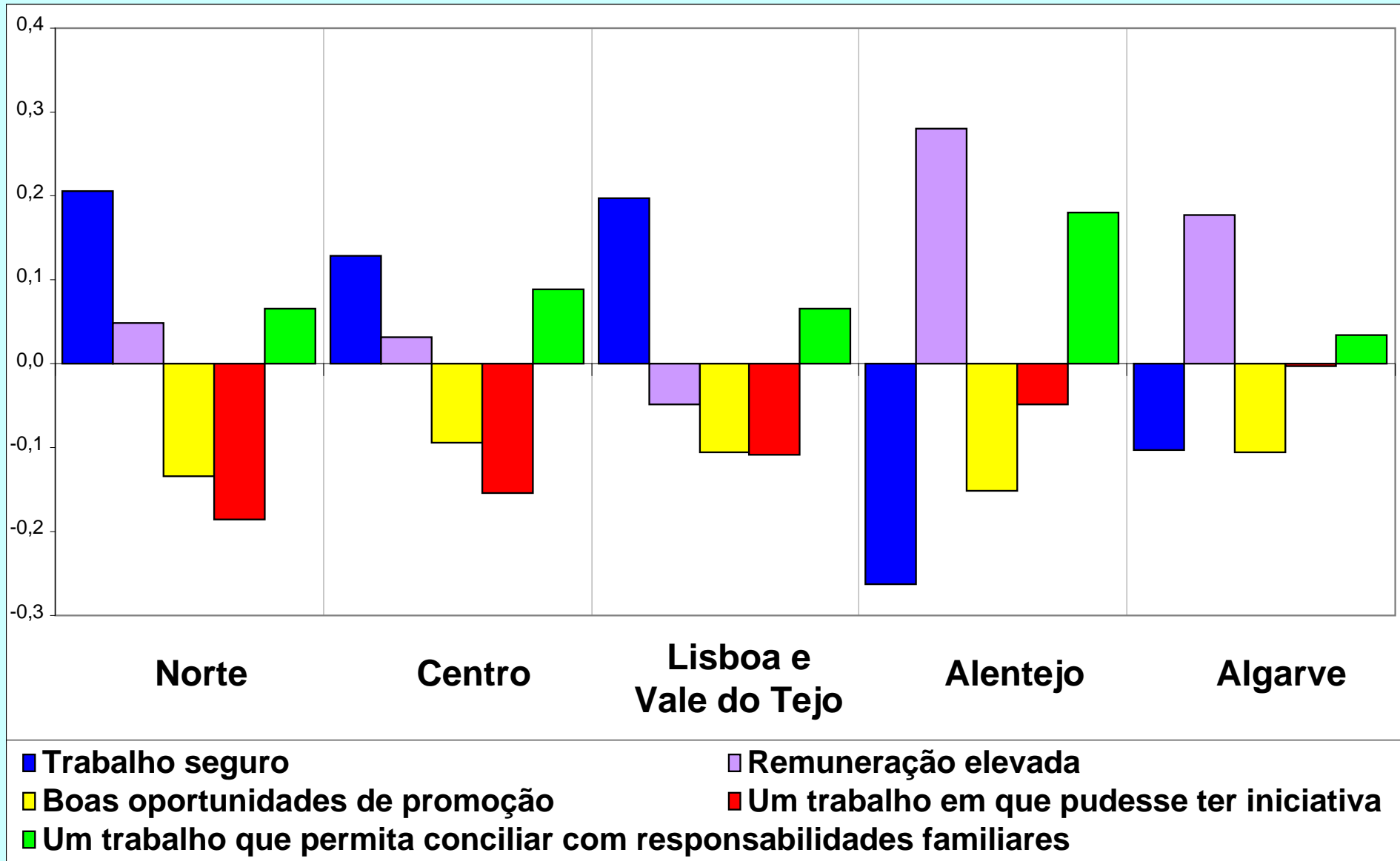
Fonte: ESS, round 2 (2004)

Os europeus, na sua maioria, dão prioridade à segurança no emprego e à conciliação do trabalho com a família, por um lado, e desvalorizam uma *remuneração elevada* e *boas oportunidades de promoção*, por outro.

Poderá ver-se, em particular na primeira dimensão, um sintoma reactivo à concorrência acrescida no mercado de trabalho induzida pela globalização, de que a deslocalização da produção para países fora da Europa com mão-de-obra mais barata e a resultante precarização constituem sinais visíveis.

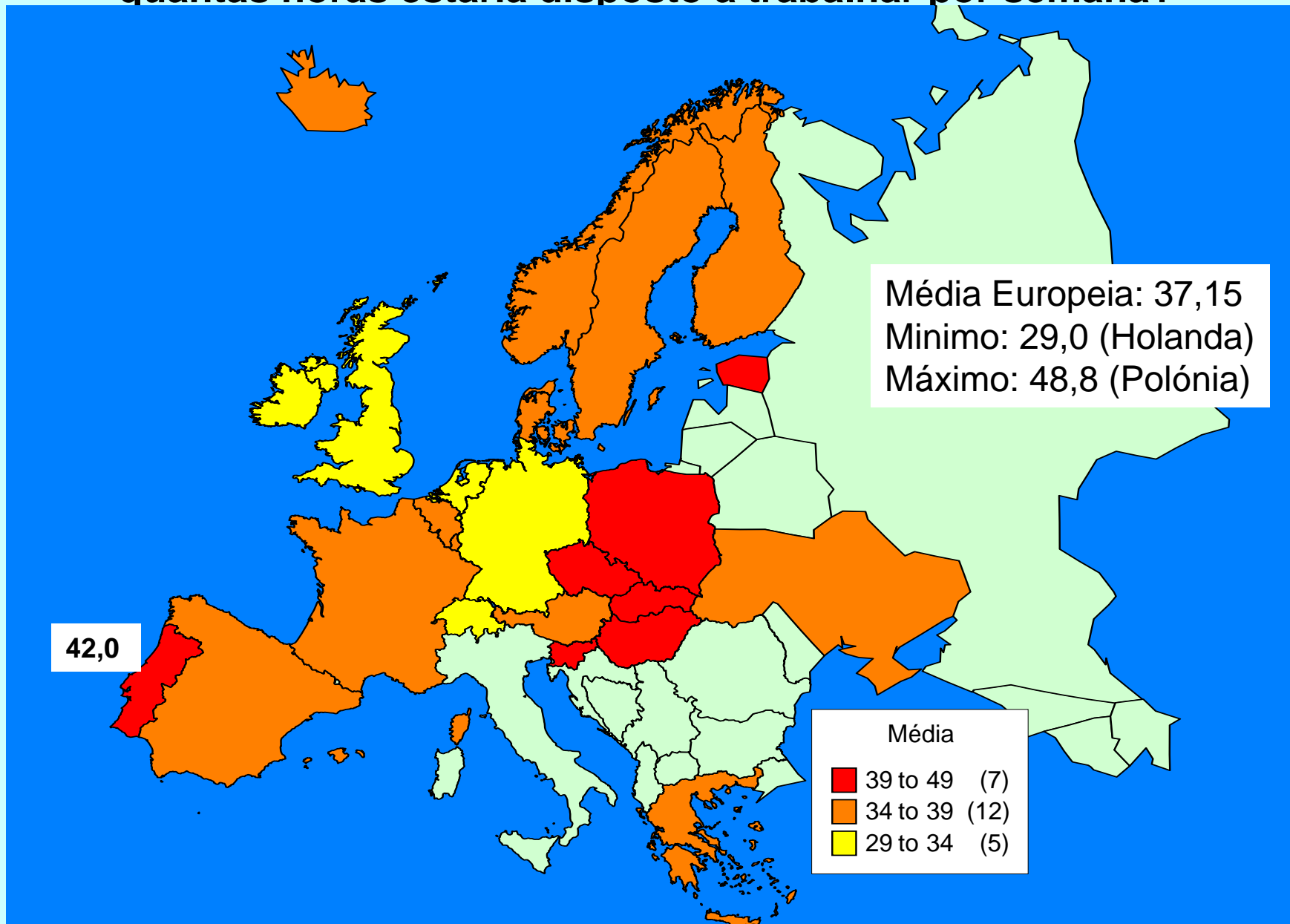
Prioridade dos valores sobre o trabalho, em Portugal

(médias centradas individualmente)



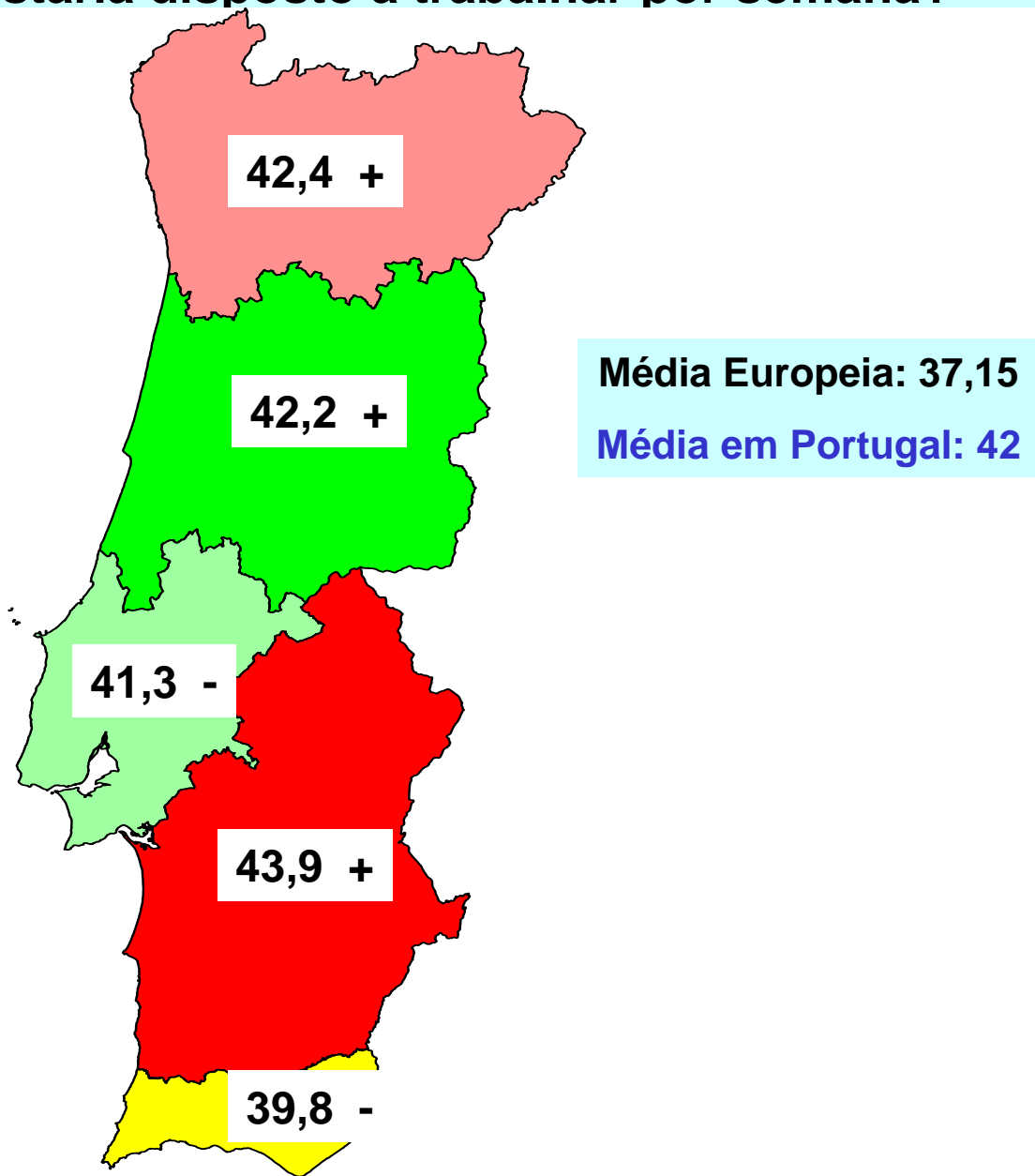
Atitudes face ao trabalho

Imaginando que a sua remuneração dependeria das horas de trabalho, quantas horas estaria disposto a trabalhar por semana?

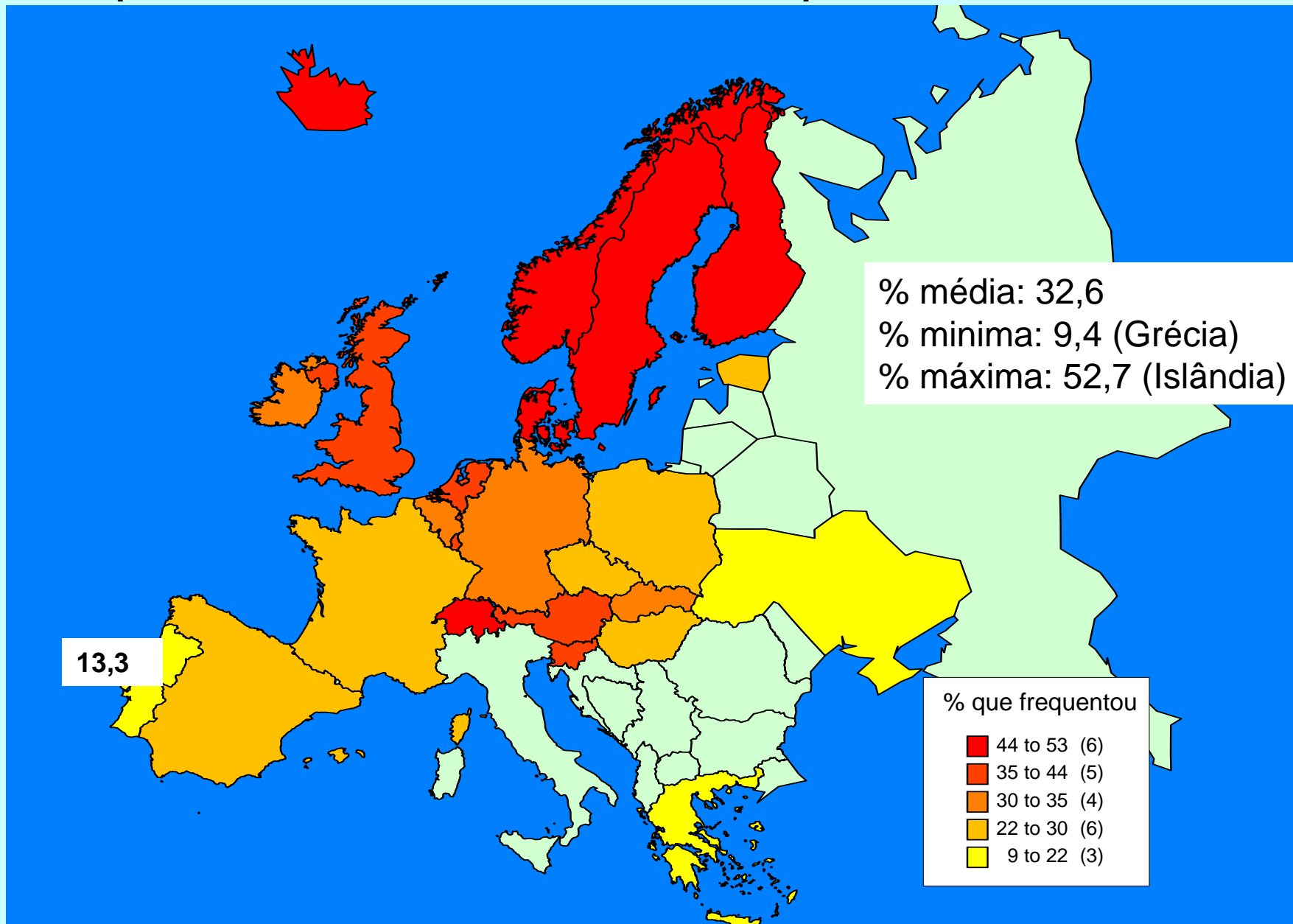


Fonte: ESS2, round 2, 2004

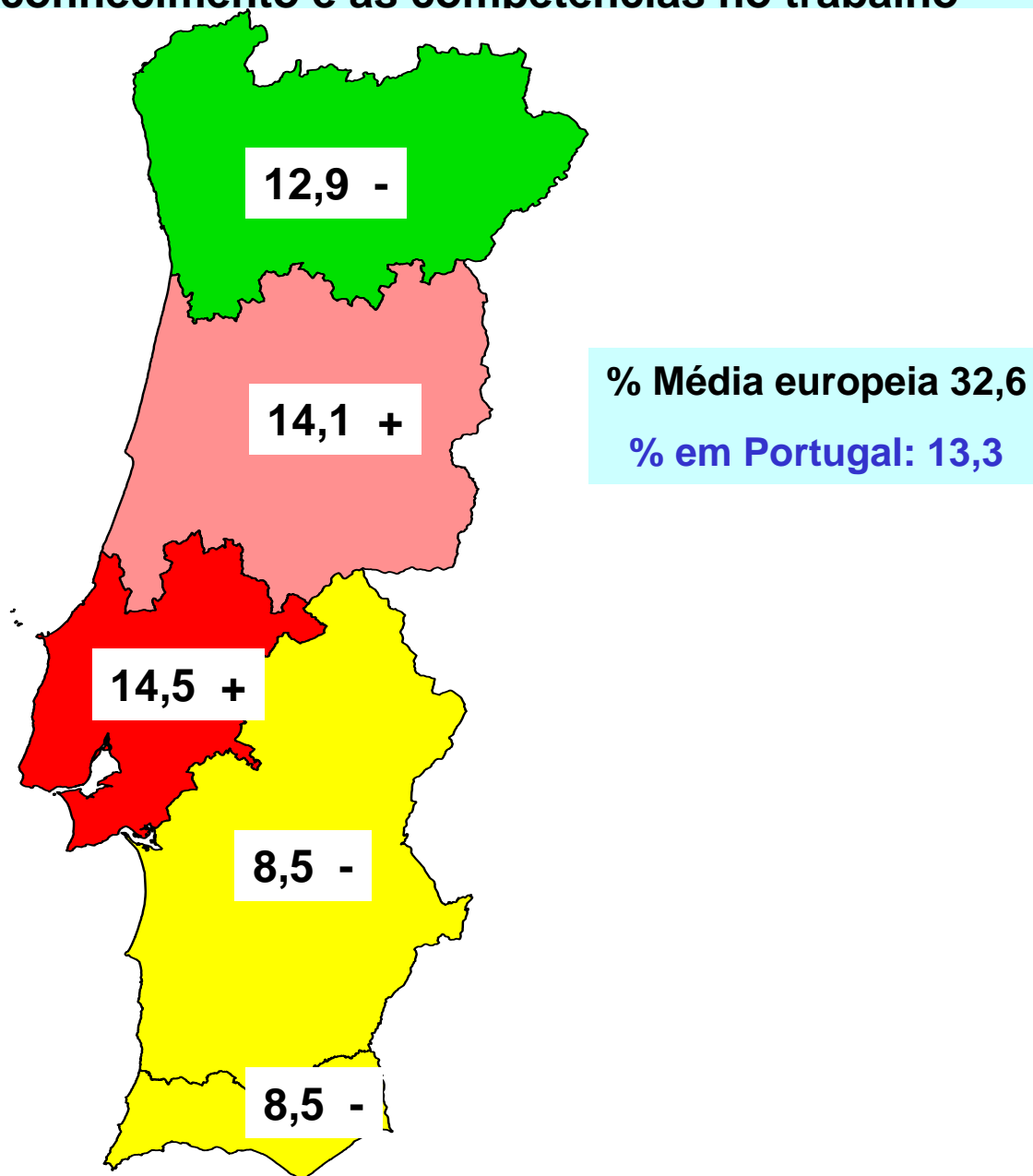
Imaginando que a sua remuneração dependeria das horas de trabalho, quantas horas estaria disposto a trabalhar por semana?



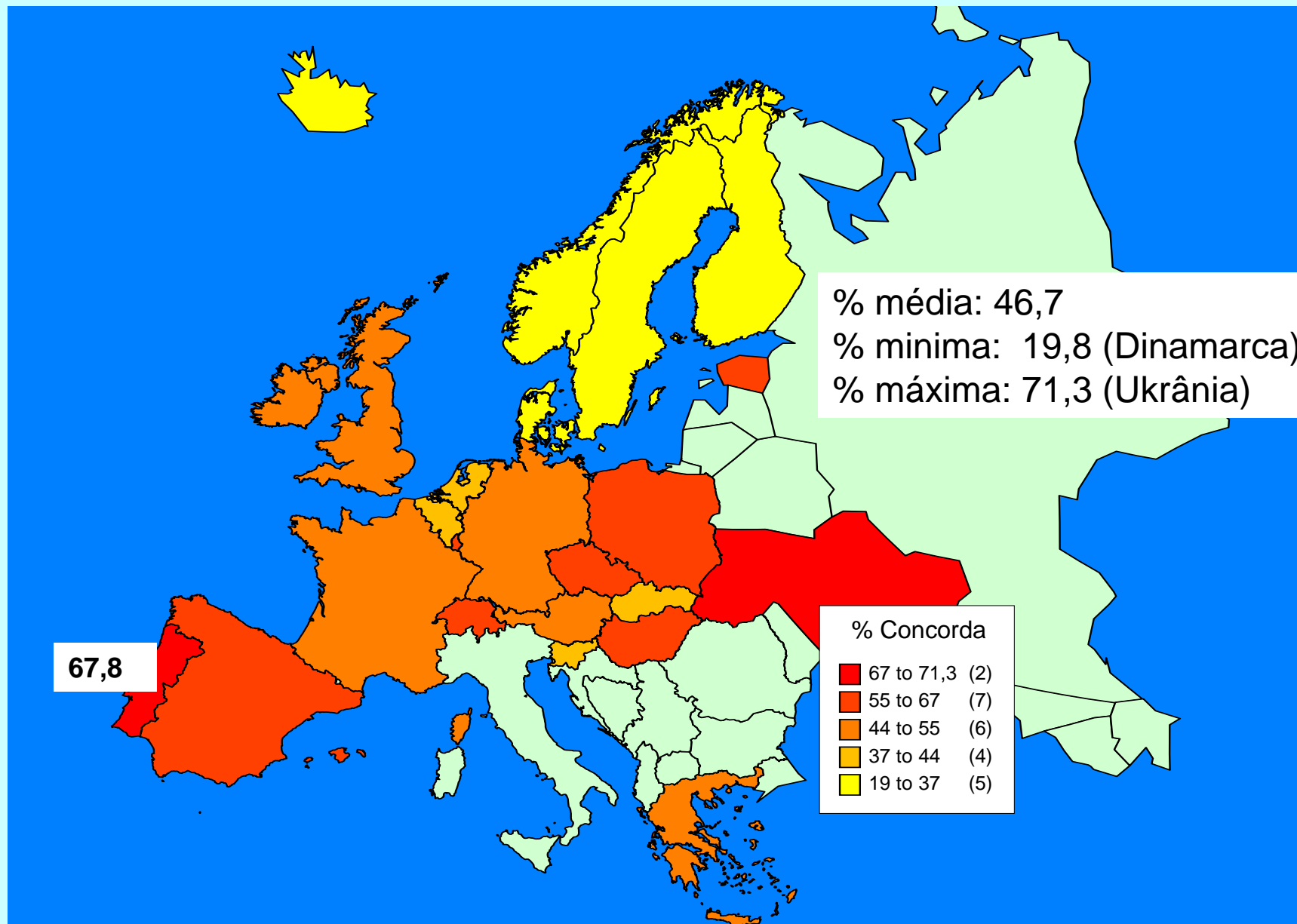
Nos últimos 12 meses frequentou algum curso ou assistiu a alguma conferência para aumentar o conhecimento e as competências no trabalho



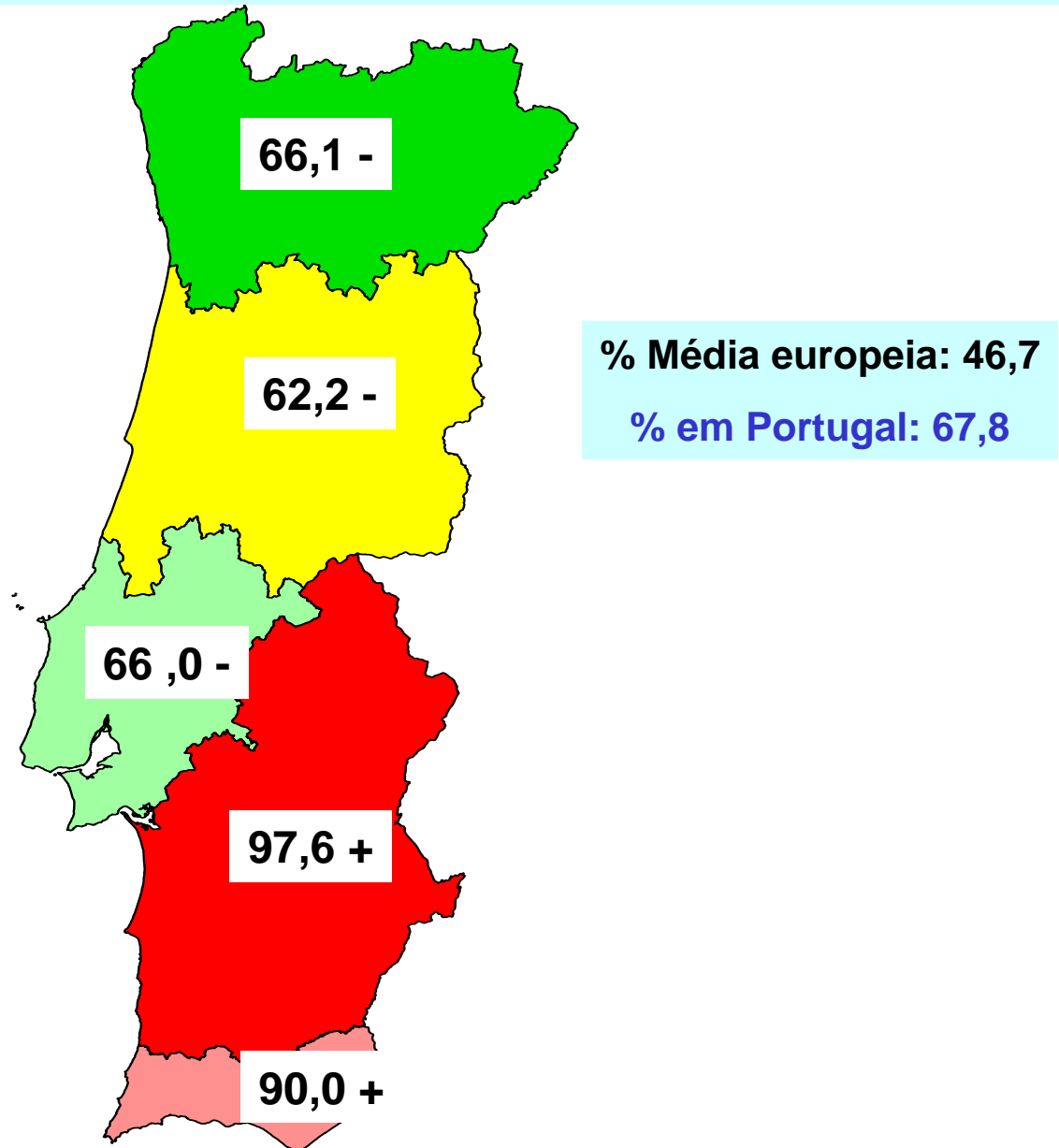
Nos últimos 12 meses frequentou algum curso ou assistiu a alguma conferência para aumentar o conhecimento e as competências no trabalho



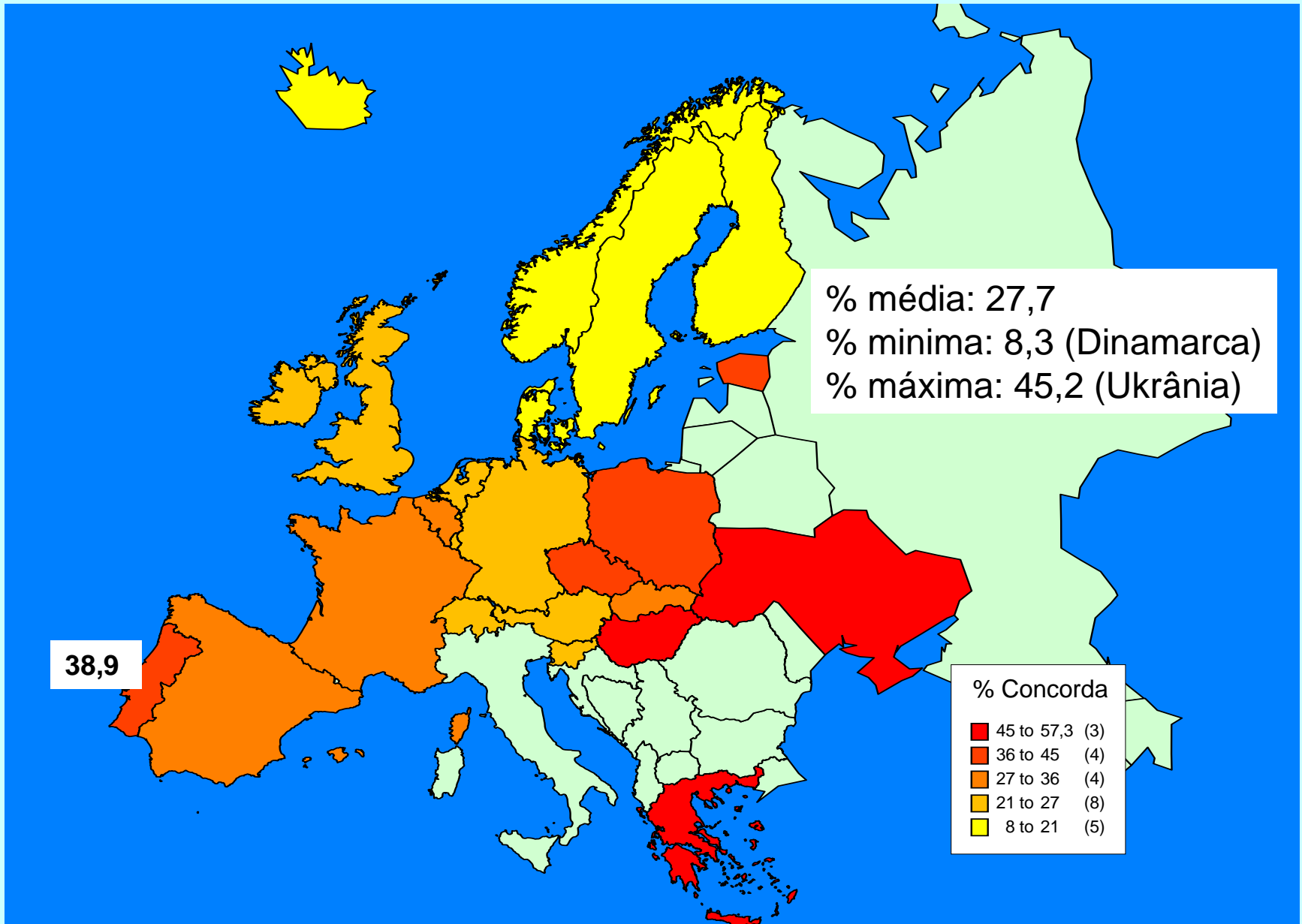
Uma mulher devia estar preparada para reduzir o seu trabalho remunerado para o bem da sua família



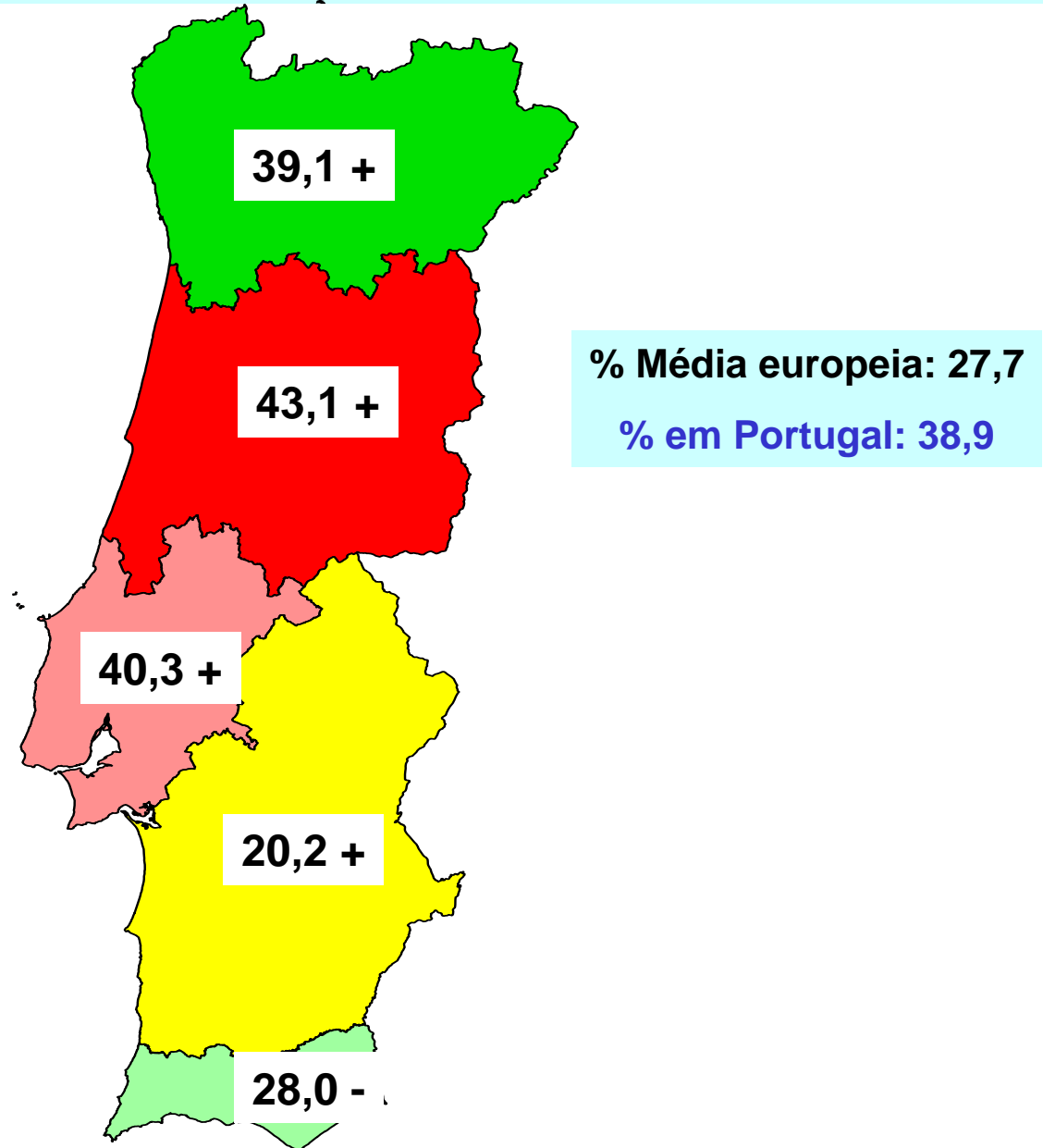
Uma mulher devia estar preparada para reduzir o seu trabalho remunerado para o bem da sua família



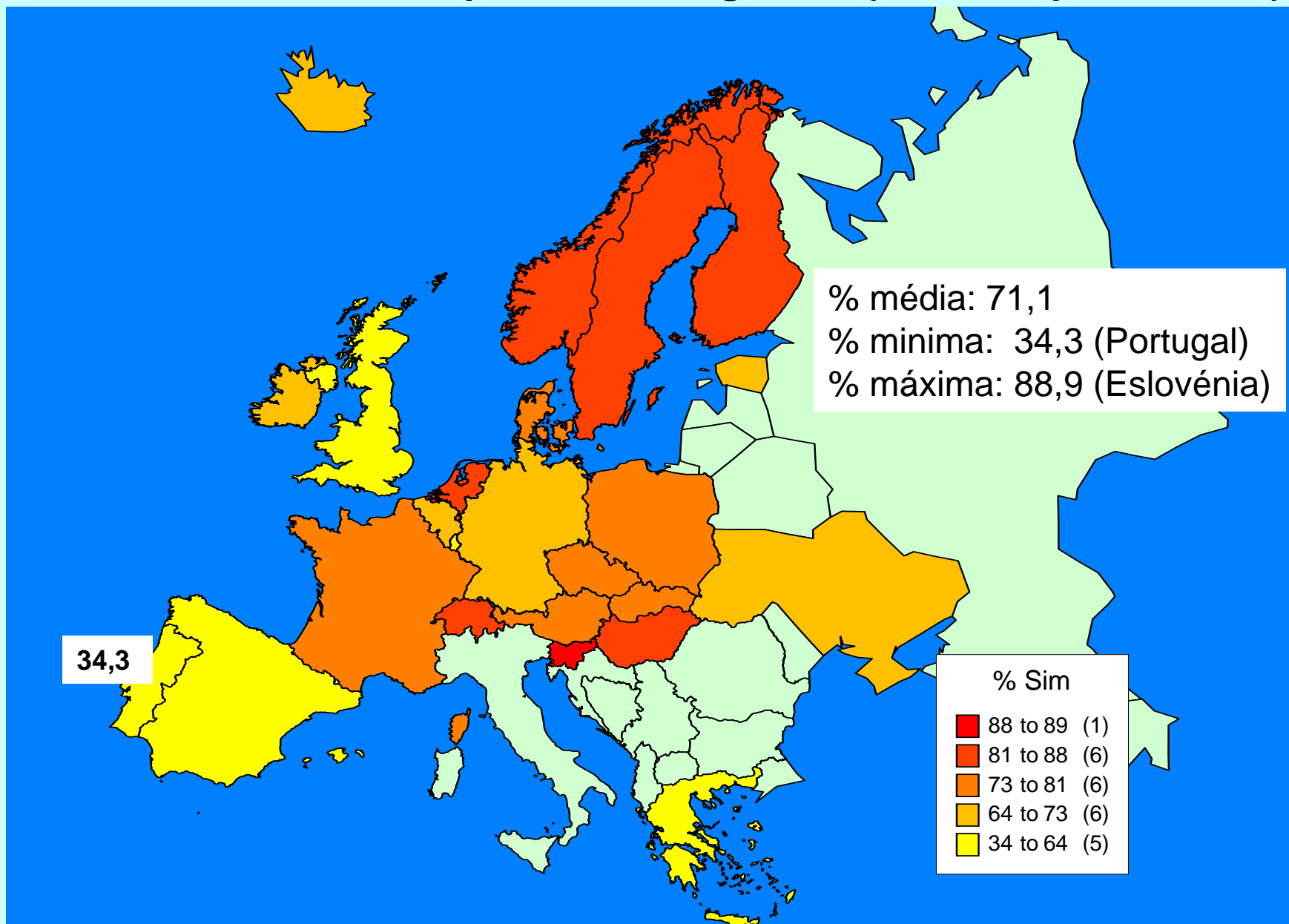
Quando os empregos são poucos, os homens deviam ter prioridade em ocupá-los em relação às mulheres



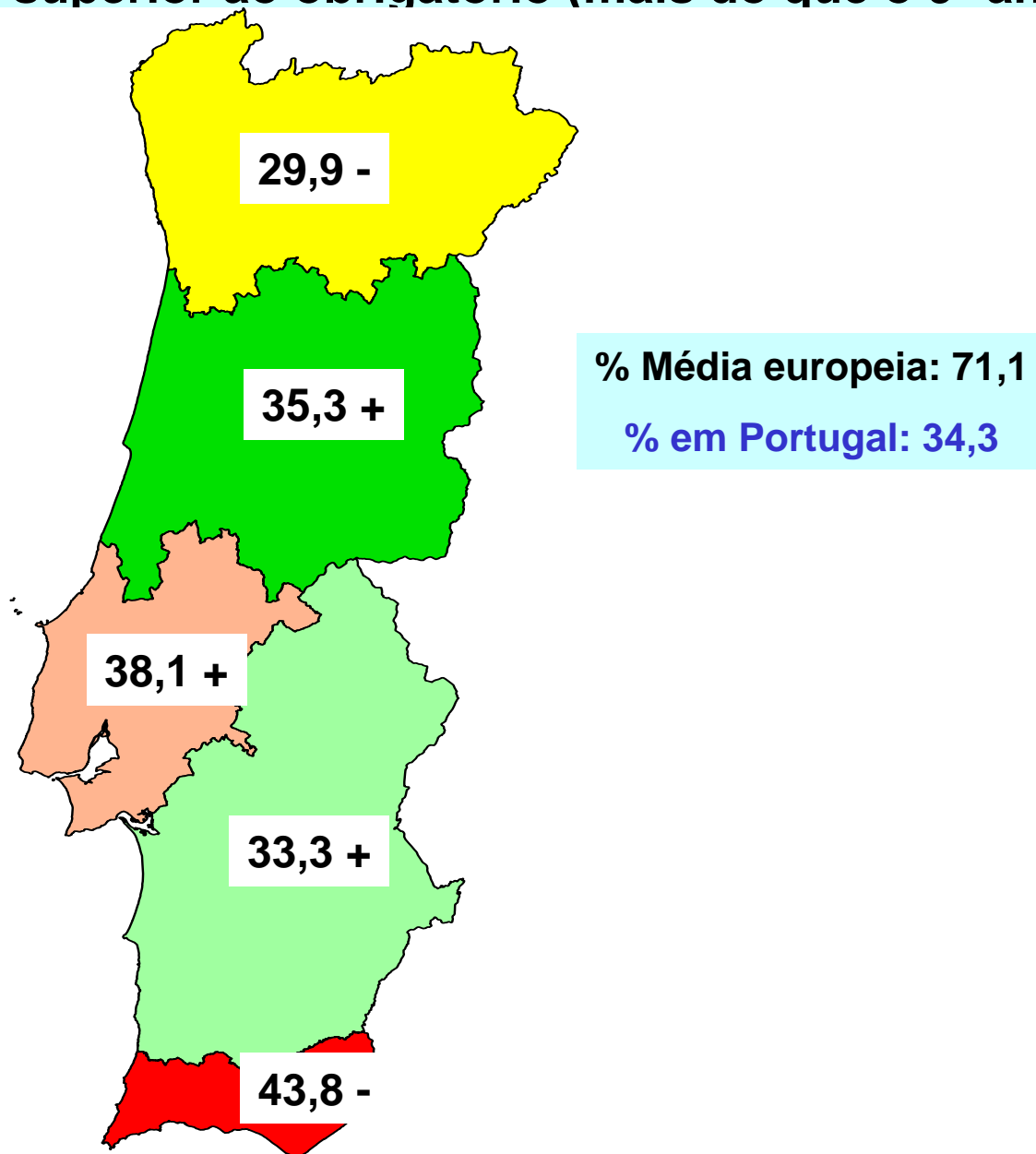
Quando os empregos são poucos, os homens deviam ter prioridade em ocupá-los em relação às mulheres



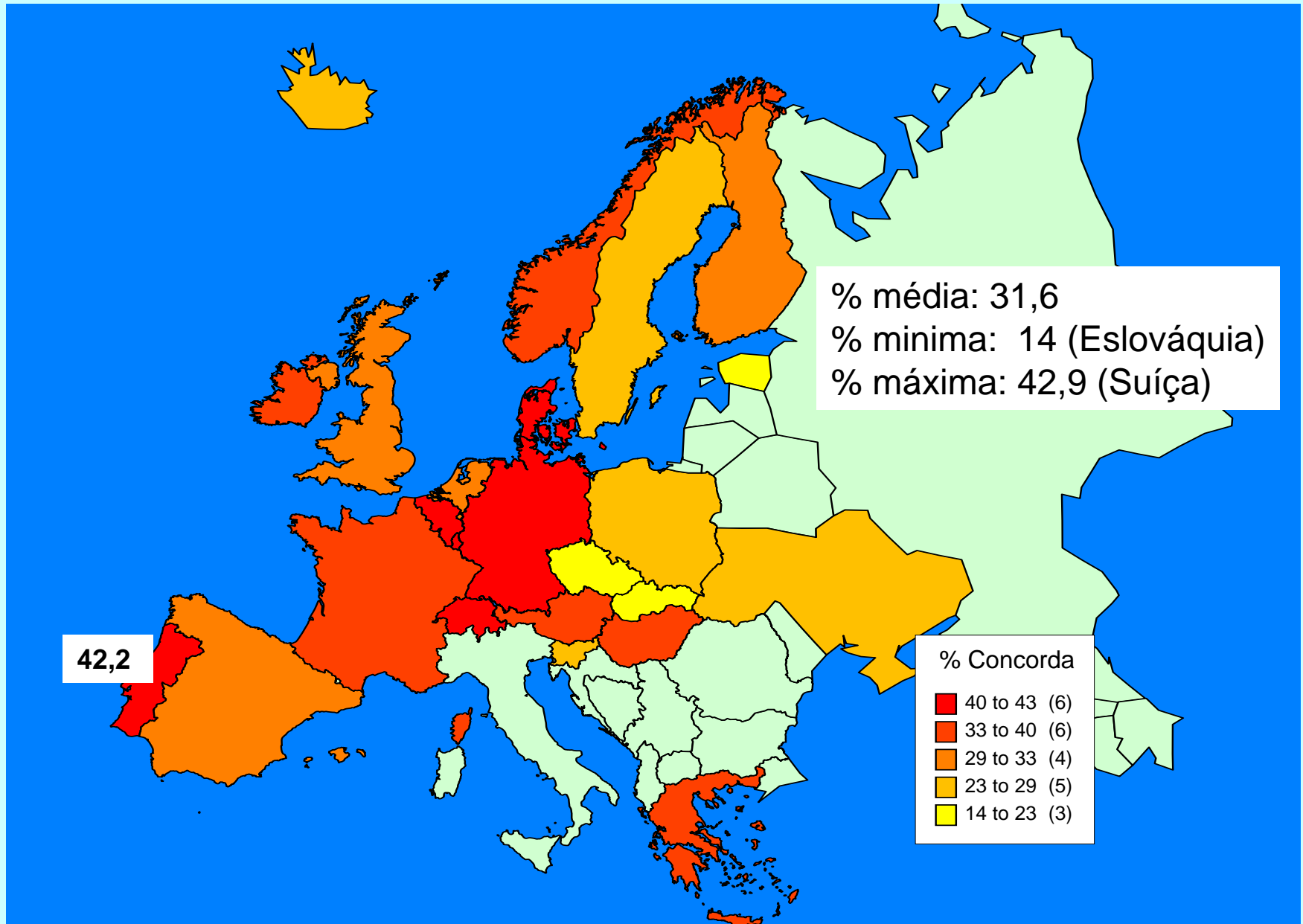
Se alguém se candidatasse ao seu trabalho actual, precisava de ter um nível de escolaridade superior ao obrigatório (mais do que o 9º ano)



Se alguém se candidatasse ao seu trabalho actual, precisava de ter um nível de escolaridade superior ao obrigatório (mais do que o 9º ano)



Recusaria outro trabalho, mesmo mais bem pago, para ficar na organização onde estou



Recusaria outro trabalho, mesmo mais bem pago, para ficar na organização onde estou

